

**UCHWAŁA NR / /2026
SEJMIKU WOJEWÓDZTWA LUBELSKIEGO**

z dnia 2026 r.

**w sprawie przyjęcia projektu uchwały w sprawie Południoworostoczańskiego
Parku Krajobrazowego**

Na podstawie art. 18 pkt 20 ustawy z dnia 5 czerwca 1998 r. o samorządzie województwa (Dz. U. z 2025 r. poz. 581 i 1535 oraz z 2026 r. poz. 252 i 451) oraz art. 16 ust. 3, 4, 4a i 4b ustawy z dnia 16 kwietnia 2004 r. o ochronie przyrody (Dz. U. z 2026 r. poz. 13 i 426) - Sejmik Województwa Lubelskiego uchwala, co następuje:

§ 1. Sejmik Województwa Lubelskiego przyjmuje projekt uchwały w sprawie Południoworostoczańskiego Parku Krajobrazowego, który stanowi załącznik do niniejszej uchwały.

§ 2. Projekt uchwały, o którym mowa w § 1, podlega uzgodnieniu z Regionalnym Dyrektorem Ochrony Środowiska w Lublinie, Radą Miejską w Lubyczy Królewskiej.

§ 3. Wykonanie uchwały powierza się Zarządowi Województwa Lubelskiego.

§ 4. Traci moc uchwała nr XLV/674/2023 Sejmiku Województwa Lubelskiego z dnia 27 lutego 2023 r. w sprawie przyjęcia projektu uchwały w sprawie Południoworostoczańskiego Parku Krajobrazowego.

§ 5. Uchwała wchodzi w życie z dniem podjęcia.

UCHWAŁA NR /2026
SEJMIKU WOJEWÓDZTWA LUBELSKIEGO

z dnia 2026 r.

w sprawie Południoworoztoczańskiego Parku Krajobrazowego

Na podstawie art. 18 pkt 20 i art. 89 ust. 1 ustawy z dnia 5 czerwca 1998 r. o samorządzie województwa (Dz. U. z 2025 r. poz. 581 i 1535 oraz z 2026 r. poz. 252 i 451) oraz art. 16 ust. 3 ustawy z dnia 16 kwietnia 2004 r. o ochronie przyrody (Dz. U. z 2026 r. poz. 13 i 426) w zw. z art. 35 ust. 1 ustawy z dnia 23 stycznia 2009 r. o zmianie niektórych ustaw w związku ze zmianami w organizacji i podziale zadań administracji publicznej w województwie (Dz. U. z 2009 r. nr 92 poz. 753 i 826, z 2011 r. poz. 1707 oraz z 2016 r. poz. 2260) - Sejmik Województwa Lubelskiego uchwala, co następuje:

§ 1. 1. Południoworoztoczański Park Krajobrazowy, zwany dalej "Parkiem", położony w województwie lubelskim obejmuje obszar o powierzchni 3434,95 ha i zlokalizowany jest w powiecie tomaszowskim, na terenie gminy Lubycza Królewska.

2. Usytuowanie obszaru Parku przedstawia mapa poglądowa stanowiąca załącznik nr 1 do niniejszej uchwały.

3. Opis tekstowy przebiegu granicy Parku stanowi załącznik nr 2 do niniejszej uchwały.

4. Przebieg granicy Parku określa linia ciągła łącząca punkty załamania granicy, których współrzędne przedstawia załącznik nr 3 do niniejszej uchwały.

§ 2. Szczególnym celem ochrony Parku jest zachowanie wartości przyrodniczych, historycznych, kulturowych i krajobrazowych Roztocza Południowego, takich jak:

- 1) zwarte kompleksy lasów mieszanych z naturalnymi fragmentami buczyny karpackiej wraz z charakterystyczną florą i fauną;
- 2) unikalne w skali kraju pokłady skamieniałości drzew;
- 3) różnorodne formy geomorfologiczne takie jak: wzgórza ostańcowe, suche doliny, wąwozy oraz źródła;
- 4) tereny o wysokich walorach przyrodniczych, objęte dodatkowo różnymi formami ochrony: rezerwat „Jalinka”, pomniki przyrody ożywionej i nieożywionej;
- 5) walory kulturowo-historyczne w postaci zabytków architektury mieszkalnej i sakralnej ze szczególnym uwzględnieniem zabytków cerkiewnych i krzyży bruśnieńskich oraz pozostałości po II wojnie światowej bunkrów i umocnień.

§ 3. 1. Na obszarze Parku zakazuje się:

- 1) realizacji przedsięwzięć mogących znacząco oddziaływać na środowisko w rozumieniu przepisów ustawy z dnia 3 października 2008 r. o udostępnianiu informacji o środowisku i jego ochronie, udziale społeczeństwa w ochronie środowiska oraz o ocenach oddziaływania na środowisko (Dz. U. z 2024 r. poz. 1112, 1881 i 1940, oraz z 2025 r. poz. 1535);
- 2) umyślnego zabijania dziko występujących zwierząt, niszczenia ich nor, legowisk, innych schronień i miejsc rozrodu oraz tarlisk i złożonej ikry, z wyjątkiem amatorskiego połowu ryb oraz wykonywania czynności w ramach racjonalnej gospodarki rolnej, leśnej, rybackiej i łowieckiej;
- 3) likwidowania i niszczenia zadrzewień śródpolnych, przydrożnych i nadwodnych, jeżeli nie wynikają z potrzeby ochrony przeciwpowodziowej lub zapewnienia bezpieczeństwa

ruchu drogowego lub wodnego lub budowy, odbudowy, utrzymania, remontów lub naprawy urządzeń wodnych;

- 4) pozyskiwania do celów gospodarczych skał, w tym torfu oraz skamieniałości, w tym kopalnych szczątków roślin i zwierząt, a także minerałów i bursztynu;
- 5) wykonywania prac ziemnych trwale zniekształcających rzeźbę terenu, z wyjątkiem prac związanych z zabezpieczeniem przeciwsztorowym, przeciwpowodziowym lub przeciwsuwiskowym lub budową, odbudową, utrzymaniem, remontem lub naprawą urządzeń wodnych;
- 6) dokonywania zmian stosunków wodnych, jeżeli zmiany te nie służą ochronie przyrody lub racjonalnej gospodarce rolnej, leśnej, wodnej lub rybackiej;
- 7) budowania nowych obiektów budowlanych w pasie szerokości 100 m od:
 - a) linii brzegów rzek, jezior i innych naturalnych zbiorników wodnych,
 - b) zasięgu lustra wody w sztucznych zbiornikach wodnych usytuowanych na wodach płynących przy normalnym poziomie piętrzenia określonym w pozwoleniu wodnoprawnym, o którym mowa w art. 389 pkt 1 ustawy z dnia 20 lipca 2017 r. - Prawo wodne (Dz. U. z 2025 r. poz. 960 i 1535 oraz z 2026 r. poz. 445) - z wyjątkiem obiektów służących turystyce wodnej, gospodarce wodnej lub rybackiej;
- 8) likwidowania, zasypywania i przekształcania zbiorników wodnych, starorzeczy oraz obszarów wodno-błotnych;
- 9) organizowania rajdów motorowych i samochodowych;
- 10) używania łodzi motorowych i innego sprzętu motorowego na otwartych zbiornikach wodnych.

2. Zakazy, o których mowa w ust. 1 pkt 5 i 6 nie dotyczą czynności wykonywanych w ramach przedsięwzięć mogących znacząco oddziaływać na środowisko, dla których sporządzenie raportu o oddziaływaniu na środowisko nie jest obowiązkowe i przeprowadzona procedura oceny oddziaływania na środowisko wykazała brak niekorzystnego wpływu na przyrodę i krajobraz Parku.

3. Zakaz, o którym mowa w ust. 1 pkt 7, nie dotyczy wykonywania prac związanych z robotami budowlanymi prowadzonymi do linii istniejącej zabudowy, dopuszczonymi do realizacji przez właściwe organy na podstawie ustawy z dnia 7 lipca 1994 r. - Prawo budowlane (Dz. U. z 2026 r. poz. 524) wykonywanymi wewnątrz kompleksów zwartej zabudowy posiadającej nie mniej niż 5 budynków, za wyjątkiem budynków o funkcji wyłącznie gospodarczej, pomiędzy którymi największa odległość sąsiadujących ze sobą budynków nie przekracza 100 m, będących uzupełnieniem terenów położonych w obrębie jednostek osadniczych rozumianych zgodnie z art. 2 pkt 1 ustawy z dnia 29 sierpnia 2003 r. o urzędowych nazwach miejscowości i obiektów fizjograficznych (Dz. U. z 2019 r. poz. 1443) dopuszczonymi w:

- 1) planie ochrony Parku lub planach ochrony innych form ochrony przyrody pokrywających się z obszarem Parku,
- 2) studiach uwarunkowań i kierunków zagospodarowania przestrzennego i miejscowych planach zagospodarowania przestrzennego oraz planach ogólnych gmin,
- 3) ostatecznych decyzjach o warunkach zabudowy.

§ 4. Nadzór nad Parkiem sprawuje Dyrektor Zespołu Lubelskich Parków Krajobrazowych.

§ 5. Wykonanie uchwały powierza się Zarządowi Województwa Lubelskiego.

§ 6. Uchwała wchodzi w życie po upływie 14 dni od dnia ogłoszenia w Dzienniku Urzędowym Województwa Lubelskiego.¹

¹ Uchwała poprzedzona była rozporządzeniem nr 36 Wojewody Lubelskiego z dnia 26 lipca 2004 r. w sprawie Południoworoztoczańskiego Parku Krajobrazowego (Dz. U. Woj. Lub. poz. 2085), które traci moc z dniem wejścia w życie niniejszej uchwały na podstawie art. 35 ustawy z dnia 23 stycznia 2009 r. o zmianie niektórych ustaw w związku ze zmianami w organizacji i podziale zadań administracji publicznej w województwie.

Uzasadnienie
projektu uchwały Sejmiku Województwa Lubelskiego
w sprawie Południoworostoczańskiego Parku Krajobrazowego

Południoworostoczański Park Krajobrazowy położony jest na terenie województwa lubelskiego w powiecie tomaszowskim, na terenie gminy Lubycza Królewska.

Został utworzony uchwałą nr VII/40/89 Wojewódzkiej Rady Narodowej (WRN) w Przemyśle z dnia 13 lipca 1989 r. w sprawie utworzenia Południoworostoczańskiego Parku Krajobrazowego (Dz. U. Woj. Przemyskiego Nr 13, poz. 105 z 1989 r.). Obecnie na terenie województwa lubelskiego obowiązuje rozporządzenie nr 36 Wojewody Lubelskiego z dnia 26 lipca 2004 r. w sprawie Południoworostoczańskiego Parku Krajobrazowego (Dz. U. Woj. Lub. z 2004 r. Nr 147, poz. 2085).

W dniu 1 sierpnia 2009 r. weszła w życie ustawa z dnia 23 stycznia 2009 r. o zmianie niektórych ustaw w związku ze zmianami w organizacji i podziale zadań administracji publicznej w województwie (Dz. U. z 2009 r. nr 92 poz. 753 i 826, z 2011 r. poz. 1707 oraz z 2016 r. poz. 2260), która przekazała sejmikom województw, w miejsce wojewodów, kompetencje utworzenia, powiększenia, likwidacji i zmniejszenia obszaru parków krajobrazowych, przy czym zgodnie z art. 35 przedmiotowej ustawy dotychczas obowiązujące akty prawa miejscowego zachowują moc do czasu wejścia w życie aktów wydanych na podstawie upoważnień zmienianych w/w ustawą. Tym samym rozporządzenie nr 36 Wojewody Lubelskiego z dnia 26 lipca 2004 r., z chwilą wejścia w życie niniejszej uchwały, zostaje uchylone z mocy w/w ustawy.

W przedkładanym projekcie uchwały uszczegółowiono przebieg granicy Południoworostoczańskiego Parku Krajobrazowego, leżącego na terenie województwa lubelskiego, poprzez podanie współrzędnych punktów załamania granic w państwowym układzie współrzędnych płaskich prostokątnych "1992". Na potrzeby uszczegółowienia przebiegu granic przyjęto następującą metodologię. Granice określono w oparciu o opis zawarty w Rozporządzeniu Nr 36 Wojewody Lubelskiego z dnia 26 lipca 2004 r. w sprawie Południoworostoczańskiego Parku Krajobrazowego oraz o mapę Południoworostoczańskiego Parku Krajobrazowego w skali 1:50 000, będącą w zbiorach Zespołu Lubelskich Parków Krajobrazowych. Proces uszczegółowienia granicy Parku nie miał na celu zasadniczej zmiany granicy, a jedynie jej dokładne określenie w oparciu o powyższe materiały źródłowe. Uszczegółowienia dokonano zgodnie z zapisami rozporządzenia Ministra Środowiska z dnia 11 września 2012 r. w sprawie centralnego rejestru form ochrony przyrody (Dz. U. z 2012 r. poz. 1080), zgodnie z którym opis granicy parku należy przedstawić za pomocą listy współrzędnych punktów załamania granicy. Na potrzeby szczegółowego i jednoznacznego wyznaczenia granicy Parku przyjęto, że przebieg granicy będzie prowadzony w miarę możliwości po granicy działek ewidencyjnych lub po granicy użytków. W tym celu pozyskano dane z Powiatowego Ośrodka Dokumentacji Geodezyjnej i Kartograficznej w Tomaszowie Lubelskim. Ponadto przyjęto metodologię, zgodnie z którą, drogi przylegające do granicy Parku zostały wyłączone z obszaru chronionego, natomiast ciekі zostały włączone do terenu Parku.

W związku z uszczegółowieniem granicy Parku zmieniła się powierzchnia Parku. Zgodnie z rozporządzeniem nr 36 Wojewody Lubelskiego w sprawie Południoworostoczańskiego Parku Krajobrazowego powierzchnia Parku wynosi 4 019 ha. Po przeprowadzeniu uszczegółowienia przebiegu granicy Parku w dotychczas obowiązujących granicach, zmieniła się obliczona powierzchnia Parku i wynosi 3 434,95 ha

(mniej o 584,05 ha). Różnica między powierzchnią zapisaną w Rozporządzeniu, a powierzchnią obliczoną po ustaleniu dokładnego przebiegu granicy Parku wynika ze stopnia szczegółowości wyznaczenia granic oraz ze zwiększenia dokładności wykonywanych pomiarów.

Zgodnie z ustawą o ochronie przyrody sejmik województwa może wprowadzić zakazy właściwe dla danego parku krajobrazowego lub jego części, wybrane spośród zakazów wymienionych w art. 17 ust. 1 w/w ustawy, wynikające z potrzeb jego ochrony. W związku z powyższym na terenie Parku wprowadzono zakazy wymienione w § 3.

Tworząc reżim ochronny Parku w postaci listy zakazów obowiązujących na jego terenie, kierowano się celami, dla których został powołany. Zgodnie z ustawą o ochronie przyrody park krajobrazowy obejmuje obszar chroniony ze względu na wartości przyrodnicze, historyczne i kulturowe oraz walory krajobrazowe w celu zachowania, popularyzacji tych wartości w warunkach zrównoważonego rozwoju. Południoworostoczański Park Krajobrazowy utworzono dla ochrony unikalnych walorów przyrodniczych, zarówno przyrody ożywionej, jak i nieożywionej, a w szczególności:

- zwartych kompleksów lasów mieszanych z naturalnymi fragmentami buczyny karpackiej wraz z charakterystyczną florą i fauną;
- unikalnych w skali kraju pokładów skamieniałych drzew;
- różnorodnych form geomorfologicznych takich jak: wzgórza ostańcowe, suche doliny, wąwozy oraz źródła;
- terenów o wysokich walorach przyrodniczych, objętych dodatkowo różnymi formami ochrony: rezerwatu „Jalinka”, pomników przyrody ożywionej i nieożywionej;

Park posiada także walory kulturowo-historyczne w postaci zabytków architektury mieszkalnej i sakralnej ze szczególnym uwzględnieniem zabytków cerkiewnych i krzyży bruśnieńskich, będących świadectwami wpływów zarówno kultury wschodniej, jak i zachodniej, oraz pozostałych po II wojnie światowej bunkrów i umocnień.

W związku z powyższym spośród zakazów możliwych do wyboru z katalogu zakazów, określonego w ustawie o ochronie przyrody, wybrano następujące zakazy:

- 1) realizacji przedsięwzięć mogących znacząco oddziaływać na środowisko w rozumieniu przepisów ustawy z dnia 3 października 2008 r. o udostępnianiu informacji o środowisku i jego ochronie, udziale społeczeństwa w ochronie środowiska oraz o ocenach oddziaływania na środowisko;
- 2) umyślnego zabijania dziko występujących zwierząt, niszczenia ich nor, legowisk, innych schronień i miejsc rozrodu oraz tarlisk i złożonej ikry, z wyjątkiem amatorskiego połowu ryb oraz wykonywania czynności w ramach racjonalnej gospodarki rolnej, leśnej, rybackiej i łowieckiej;
- 3) likwidowania i niszczenia zadrzewień śródpolnych, przydrożnych i nadwodnych, jeżeli nie wynikają z potrzeby ochrony przeciwpowodziowej lub zapewnienia bezpieczeństwa ruchu drogowego lub wodnego lub budowy, odbudowy, utrzymania, remontów lub naprawy urządzeń wodnych;
- 4) pozyskiwania do celów gospodarczych skał, w tym torfu, oraz skamieniałości, w tym kopalnych szczątków roślin i zwierząt, a także minerałów i bursztynu;
- 5) wykonywania prac ziemnych trwale zniekształcających rzeźbę terenu, z wyjątkiem prac związanych z zabezpieczeniem przeciwsztorowym, przeciwpowodziowym lub przeciwośuwiskowym lub budową, odbudową, utrzymaniem, remontem lub naprawą urządzeń wodnych;

- 6) dokonywania zmian stosunków wodnych, jeżeli zmiany te nie służą ochronie przyrody lub racjonalnej gospodarce rolnej, leśnej, wodnej lub rybackiej;
- 7) budowania nowych obiektów budowlanych w pasie szerokości 100 m od:
 - a) linii brzegów rzek, jezior i innych naturalnych zbiorników wodnych,
 - b) zasięgu lustra wody w sztucznych zbiornikach wodnych usytuowanych na wodach płynących przy normalnym poziomie piętrzenia określonym w pozwoleniu wodnoprawnym, o którym mowa w art. 389 pkt 1 ustawy z dnia 20 lipca 2017 r. - Prawo wodne- z wyjątkiem obiektów służących turystyce wodnej, gospodarce wodnej lub rybackiej;
- 8) likwidowania, zasypywania i przekształcania zbiorników wodnych, starorzeczy oraz obszarów wodno-błotnych;
- 9) organizowania rajdów motorowych i samochodowych;
- 10) używania łodzi motorowych i innego sprzętu motorowego na otwartych zbiornikach wodnych.

Wybrane zakazy służą zapewnieniu ochrony wartości przyrodniczych, krajobrazowych, kulturowych, historycznych i turystycznych środowiska na terenie Południoworostoczańskiego Parku Krajobrazowego.

W porównaniu z rozporządzeniem nr 36 Wojewody Lubelskiego w sprawie Południoworostoczańskiego Parku Krajobrazowego, w niniejszym projekcie uchwały nie wprowadzono zakazów:

- 1) wylewania gnojowicy, z wyjątkiem nawożenia własnych gruntów rolnych;
- 2) prowadzenia chowu i hodowli zwierząt metodą bezściółkową;
- 3) utrzymywania otwartych rowów ściekowych i zbiorników ściekowych;

ze względu na to, że w polskim systemie prawnym funkcjonują akty normatywne wyższego rzędu, których przepisy szczegółowo regulują wyżej wymienioną działalność, skutecznie zabezpieczając przed wyrządzaniem szkód w środowisku przyrodniczym, tj. ustawa o ochronie zwierząt, ustawa o organizacji hodowli i rozrodzie zwierząt gospodarskich, ustawa o ochronie zdrowia zwierząt oraz zwalczaniu chorób zakaźnych zwierząt, ustawa Prawo wodne, ustawa o nawozach i nawożeniu.

Mając na uwadze, że zachowanie i popularyzacja wartości objętych ochroną prawną powinna odbywać się w warunkach zrównoważonego rozwoju, uwzględniającego potrzeby środowiskowe, gospodarcze i społeczne, niniejsza uchwała wprowadza odstępstwa od kilku zakazów.

Zakazy, o których mowa w § 3 ust. 1 pkt 5 i 6 projektu uchwały (tj. zakaz wykonywania prac ziemnych trwale zniekształcających rzeźbę terenu (...) oraz zakaz dokonywania zmian stosunków wodnych (...)) nie dotyczą czynności wykonywanych w ramach przedsięwzięć mogących znacząco oddziaływać na środowisko, dla których sporządzenie raportu o oddziaływaniu na środowisko nie jest obowiązkowe i przeprowadzona procedura oceny oddziaływania na środowisko wykazała brak niekorzystnego wpływu na przyrodę i krajobraz parku krajobrazowego.

Zakaz, o którym mowa w § 3 ust. 1 pkt 7 projektu uchwały (tj. zakaz budowania nowych obiektów budowlanych (...)) nie dotyczy wykonywania prac związanych z robotami budowlanymi prowadzonymi do linii istniejącej zabudowy, dopuszczonymi do realizacji przez właściwe organy na podstawie ustawy z dnia 7 lipca 1994 r. - Prawo budowlane wykonywanymi wewnątrz kompleksów zwartej zabudowy posiadającej nie mniej niż 5 budynków, za wyjątkiem budynków o funkcji wyłącznie gospodarczej, pomiędzy którymi

największa odległość sąsiadujących ze sobą budynków nie przekracza 100 m, będących uzupełnieniem terenów położonych w obrębie jednostek osadniczych rozumianych zgodnie z art. 2 pkt 1 ustawy z dnia 29 sierpnia 2003 r. o urzędowych nazwach miejscowości i obiektów fizjograficznych dopuszczonymi w:

- 1) planie ochrony Parku lub planach ochrony innych form ochrony przyrody pokrywających się z obszarem Parku,
- 2) studiach uwarunkowań i kierunków zagospodarowania przestrzennego i miejscowych planach zagospodarowania przestrzennego oraz planach ogólnych gmin,
- 3) ostatecznych decyzjach o warunkach zabudowy.

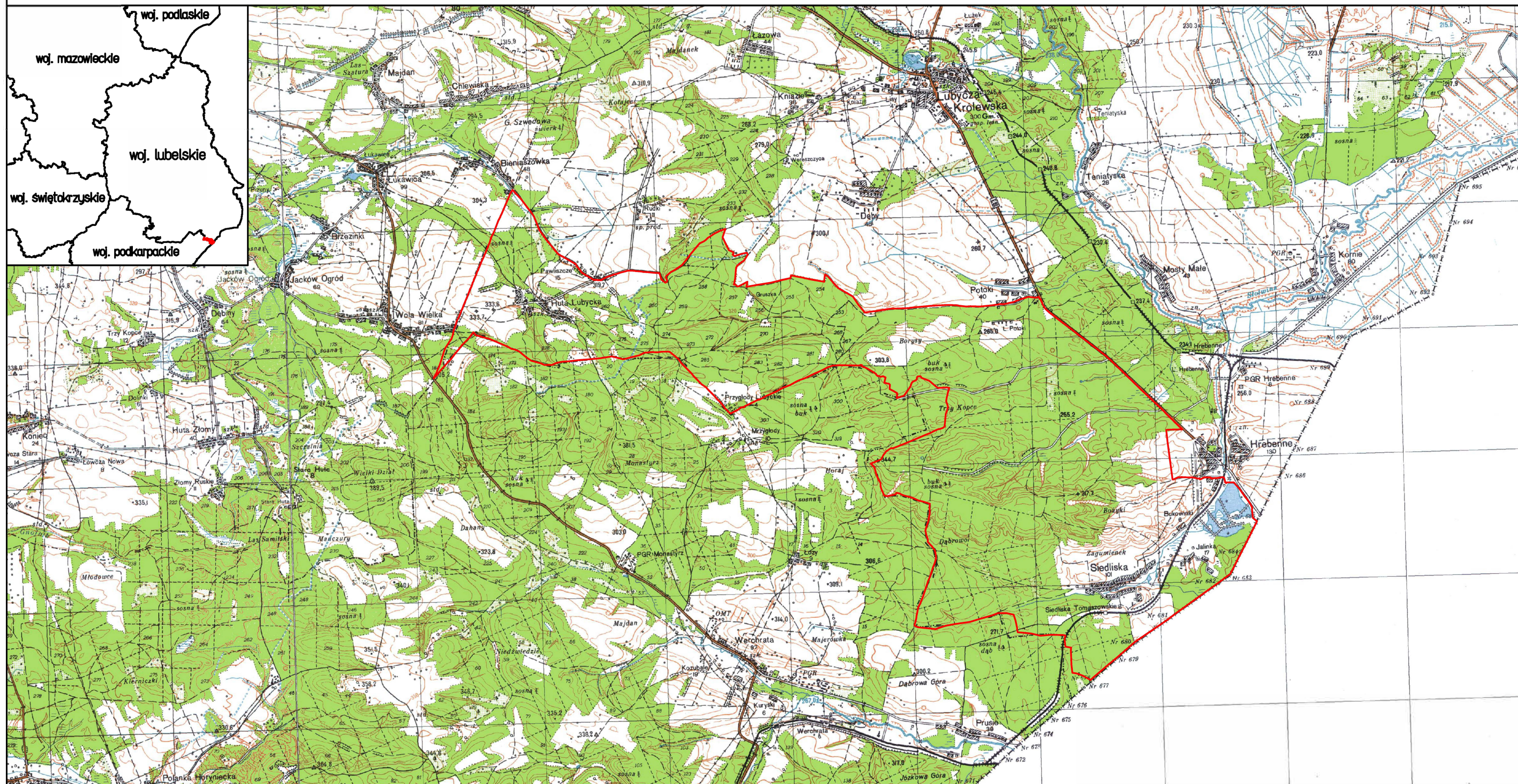
Wyżej wymienione odstępstwo ma za zadanie ułatwić zaspokojenie potrzeb mieszkaniowych i rekreacyjnych lokalnej społeczności.

Zapisy niniejszej uchwały umożliwiają zgodnie z zapisami art. 16 ust. 1 ustawy o ochronie przyrody zachowanie i popularyzację wartości przyrodniczych, historycznych, kulturowych oraz krajobrazowych Parku w warunkach zrównoważonego rozwoju. Nie przewiduje się, że projekt uchwały wpłynie na zmianę uwarunkowań społecznych oraz nie spowoduje skutków finansowych.

Niniejszy projekt zgodnie z art. 16 ust. 4 ustawy o ochronie przyrody podlega uzgodnieniom z Regionalnym Dyrektorem Ochrony Środowiska w Lublinie oraz Radą Miejską w Lubyczy Królewskiej.

Południoworoztockański Park Krajobrazowy

Załącznik nr 1 do uchwały
Sejmiku Województwa
Lubelskiego
z dnia



LEGENDA:

— Granica Południoworoztockańskiego Parku Krajobrazowego

Układ współrzędnych: PL-1992
Przygotowanie mapy: Wojewódzkie Biuro Geodezji w Lublinie

**Opis granicy części Południoworoztoczańskiego Parku Krajobrazowego położonej
na terenie województwa lubelskiego**

Ilekoć w opisie granicy jest mowa o „punkcie nr...” należy przez to rozumieć punkt załamania granicy o współrzędnych wykazanych w załączniku nr 3.

Południowo-wschodnia granica Południoworoztoczańskiego Parku Krajobrazowego, poczynając od granicy z woj. podkarpackim - około 1300 m w linii prostej na południowy wschód od zabudowań miejscowości Siedliska (punkt nr 1), prowadzi granicą państwową w kierunku północno-wschodnim. Przed przejściem granicznym w miejscowości Hrebenne (punkt nr 613) skręca na północny zachód i biegnie wzdłuż znajdujących się tu stawów hodowlanych oraz drogi ekspresowej S17. Minąwszy stawy, przed zabudowaniami miejscowości Hrebenne granica skręca na zachód i prowadzi generalnie w tym kierunku przez około 850 m, oddalając się jednocześnie od drogi ekspresowej - aż do punktu nr 563. Tu zmienia kierunek na północny i wiedzie przez około 800 m w stronę lasu - do punktu nr 560. Na skraju lasu obiera kierunek wschodni i w punkcie nr 556 znów dociera do drogi ekspresowej S17, następnie skręca na północny zachód i dalej biegnie wzdłuż tej drogi do wsi Potoki. Przed wsią, w punkcie nr 534, granica skręca na zachód i oddalając się od drogi ekspresowej, prowadzi wzdłuż brzegu lasu aż do miejsca przecięcia się z drogą leśną prowadzącą do Huty Lubyckiej (punkt nr 452). Stąd granica wiedzie drogą przez las, w kierunku południowo-zachodnim, następnie - od punktu nr 427 - opuszcza las i zmierza w kierunku zachodnim - wzdłuż dróg powiatowych o numerach: 3537L i 3538L. W miejscowości Pawliszcze, na skrzyżowaniu dróg (punkt nr 402), granica zmienia kierunek na północno-zachodni i wzdłuż drogi gminnej Nr 111958L dochodzi do granicy województw lubelskiego i podkarpackiego - na skraju miejscowości Bieniaszówka (punkt nr 381). Od tego miejsca granica części Południoworoztoczańskiego Parku Krajobrazowego położonej na terenie województwa lubelskiego prowadzi wzdłuż granicy województw lubelskiego i podkarpackiego, tj. najpierw w kierunku południowo-zachodnim, a potem - od punktu nr 314 generalnie na wschód - aż do punktu styczności granicy województw z granicą państwa (punkt nr 1).

**Położenie i przebieg granicy
Południoworostockańskiego Parku Krajobrazowego
w postaci współrzędnych punktów załamania granicy,
w układzie współrzędnych płaskich prostokątnych PL-1992**

Nr	X	Y	Komentarz
1	274858.38	824068.44	PK
2	274864.61	824059.03	PK
3	274908.07	823979.24	PK
4	274931.50	823936.24	PK
5	274960.34	823853.52	PK
6	274964.75	823834.31	PK
7	274975.11	823776.26	PK
8	275107.85	823761.28	PK
9	275256.34	823755.72	PK
10	275338.31	823749.74	PK
11	275382.80	823755.00	PK
12	275395.64	823661.74	PK
13	275480.22	823650.90	PK
14	275531.09	823646.55	PK
15	275576.57	823660.66	PK
16	275584.20	823640.98	PK
17	275591.24	823432.08	PK
18	275577.80	823255.54	PK
19	275611.71	823108.75	PK
20	275620.59	823012.26	PK
21	275631.82	822890.23	PK
22	275680.50	822881.40	PK
23	275691.60	822879.43	PK
24	275700.29	822877.85	PK
25	275817.12	822856.77	PK
26	275916.53	822823.25	PK
27	275941.83	822714.11	PK
28	275940.09	822621.68	PK
29	275939.11	822569.60	PK
30	275905.12	822478.10	PK
31	275842.94	822266.33	PK
32	275799.70	822118.97	PK
33	275762.08	821870.53	PK
34	275740.41	821727.52	PK
35	275682.44	821558.25	PK
36	275692.13	821471.00	PK
37	275703.48	821368.72	PK
38	275711.32	821276.63	PK
39	275738.16	821225.28	PK
40	275741.51	821220.57	PK
41	275798.64	821232.21	PK
42	275860.88	821249.82	PK
43	275903.49	821255.65	PK
44	275948.85	821263.06	PK
45	276032.97	821277.98	PK
46	276035.65	821279.34	PK
47	276095.82	821310.06	PK
48	276195.36	821349.96	PK
49	276222.01	821359.95	PK
50	276296.92	821386.87	PK
51	276388.53	821418.67	PK
52	276418.43	821428.07	PK
53	276453.04	821438.96	PK
54	276510.93	821464.67	PK

Nr	X	Y	Komentarz
55	276575.25	821487.36	PK
56	276681.74	821520.12	PK
57	276754.60	821550.29	PK
58	276815.36	821566.28	PK
59	276826.01	821569.07	PK
60	276882.84	821563.10	PK
61	276956.12	821549.66	PK
62	276988.69	821522.40	PK
63	277018.35	821505.47	PK
64	277045.65	821475.64	PK
65	277091.95	821431.77	PK
66	277120.31	821436.03	PK
67	277131.55	821437.71	PK
68	277198.84	821413.82	PK
69	277276.00	821394.78	PK
70	277352.45	821414.68	PK
71	277421.37	821441.81	PK
72	277475.52	821453.25	PK
73	277534.81	821462.68	PK
74	277556.04	821466.05	PK
75	277644.50	821463.05	PK
76	277705.91	821469.29	PK
77	277706.84	821466.45	PK
78	277743.58	821354.51	PK
79	277760.64	821289.91	PK
80	277772.90	821254.79	PK
81	277800.55	821201.06	PK
82	277820.38	821132.51	PK
83	277841.42	821056.67	PK
84	277853.38	821027.38	PK
85	277861.66	821007.05	PK
86	277876.16	820972.95	PK
87	277886.65	820930.49	PK
88	277867.49	820918.28	PK
89	277848.77	820873.20	PK
90	277847.58	820837.02	PK
91	277829.86	820778.04	PK
92	277841.31	820732.03	PK
93	277941.86	820683.16	PK
94	277993.62	820671.40	PK
95	278043.23	820668.69	PK
96	278105.45	820632.79	PK
97	278178.07	820603.29	PK
98	278292.55	820572.54	PK
99	278358.30	820514.51	PK
100	278380.38	820564.67	PK
101	278387.16	820591.48	PK
102	278425.06	820676.39	PK
103	278433.85	820684.55	PK
104	278495.06	820717.45	PK
105	278558.62	820761.62	PK
106	278606.28	820839.27	PK
107	278606.20	820871.39	PK
108	278633.62	820938.30	PK

Nr	X	Y	Komentarz
109	278685.30	821067.18	PK
110	278735.04	821189.82	PK
111	278759.59	821248.15	PK
112	278788.25	821311.56	PK
113	278807.60	821354.42	PK
114	278824.89	821402.18	PK
115	278840.25	821441.46	PK
116	278852.04	821471.72	PK
117	278857.12	821482.00	PK
118	278875.36	821518.88	PK
119	278912.86	821592.53	PK
120	278925.57	821640.56	PK
121	278936.45	821679.77	PK
122	278957.26	821707.52	PK
123	279165.60	821725.20	PK
124	279199.83	821741.12	PK
125	279271.17	821765.00	PK
126	279322.47	821749.13	PK
127	279364.82	821730.20	PK
128	279395.08	821735.42	PK
129	279429.88	821743.52	PK
130	279468.10	821751.68	PK
131	279497.74	821755.31	PK
132	279532.92	821765.60	PK
133	279584.67	821784.04	PK
134	279589.16	821730.68	PK
135	279581.18	821713.57	PK
136	279588.72	821682.99	PK
137	279583.46	821667.41	PK
138	279582.70	821627.42	PK
139	279577.82	821606.29	PK
140	279597.02	821576.81	PK
141	279684.50	821475.13	PK
142	279699.24	821454.32	PK
143	279705.62	821436.41	PK
144	279734.27	821355.90	PK
145	279746.95	821333.23	PK
146	279761.71	821325.05	PK
147	279771.99	821308.84	PK
148	279766.27	821272.10	PK
149	279753.18	821259.72	PK
150	279716.85	821255.88	PK
151	279706.79	821236.98	PK
152	279677.91	821188.27	PK
153	279661.38	821171.81	PK
154	279616.15	821156.32	PK
155	279573.28	821133.93	PK
156	279526.75	821102.22	PK
157	279455.69	821049.60	PK
158	279427.31	820953.52	PK
159	279415.01	820933.83	PK
160	279430.69	820933.72	PK
161	279453.97	820936.49	PK
162	279479.13	820945.67	PK
163	279486.02	820936.27	PK
164	279499.13	820941.36	PK
165	279516.24	820906.43	PK
166	279527.40	820891.11	PK
167	279563.28	820819.83	PK
168	279632.26	820822.34	PK
169	279651.23	820805.43	PK
170	279655.96	820769.85	PK
171	279657.15	820760.92	PK
172	279667.21	820730.62	PK
173	279753.12	820753.13	PK
174	279770.27	820709.76	PK
175	279763.24	820671.38	PK
176	279777.78	820642.82	PK

Nr	X	Y	Komentarz
177	279772.97	820623.94	PK
178	279776.24	820623.14	PK
179	279792.70	820605.15	PK
180	279812.96	820592.64	PK
181	279818.00	820585.70	PK
182	279835.05	820554.23	PK
183	279863.59	820513.74	PK
184	279897.88	820450.58	PK
185	279918.96	820408.66	PK
186	279927.55	820368.44	PK
187	279948.38	820370.45	PK
188	279954.26	820348.86	PK
189	279944.57	820327.05	PK
190	279947.48	819990.00	PK
191	279946.25	819926.85	PK
192	279944.40	819896.49	PK
193	279914.66	819810.65	PK
194	279861.40	819717.79	PK
195	279806.18	819590.63	PK
196	279794.90	819567.32	PK
197	279733.37	819440.17	PK
198	279710.65	819363.27	PK
199	279684.82	819307.00	PK
200	279641.59	819226.93	PK
201	279625.68	819197.46	PK
202	279586.99	819099.54	PK
203	279520.94	818977.55	PK
204	279471.19	818866.45	PK
205	279456.33	818833.12	PK
206	279390.81	818707.36	PK
207	279395.25	818705.04	PK
208	279388.71	818691.02	PK
209	279334.86	818575.55	PK
210	279287.78	818480.67	PK
211	279281.84	818468.71	PK
212	279269.80	818465.28	PK
213	279266.35	818414.83	PK
214	279236.06	818377.54	PK
215	279222.76	818351.98	PK
216	279191.23	818291.41	PK
217	279181.24	818272.17	PK
218	279166.57	818244.00	PK
219	279214.57	818192.95	PK
220	279218.03	818189.27	PK
221	279221.10	818186.01	PK
222	279226.08	818180.70	PK
223	279249.33	818155.97	PK
224	279288.92	818131.18	PK
225	279358.66	818067.98	PK
226	279390.69	818039.06	PK
227	279391.82	818038.02	PK
228	279469.84	817965.01	PK
229	279483.50	817952.22	PK
230	279508.68	817927.76	PK
231	279559.63	817873.80	PK
232	279591.49	817846.47	PK
233	279632.39	817785.58	PK
234	279640.48	817773.55	PK
235	279716.21	817706.06	PK
236	279772.22	817648.51	PK
237	279820.72	817606.96	PK
238	279908.18	817522.05	PK
239	279982.58	817443.69	PK
240	280051.68	817396.88	PK
241	280054.70	817394.82	PK
242	280168.92	817256.47	PK
243	280167.96	817232.60	PK
244	280168.09	817151.79	PK

Nr	X	Y	Komentarz
245	280168.14	817127.70	PK
246	280159.89	817060.06	PK
247	280160.51	816969.12	PK
248	280153.84	816868.54	PK
249	280152.68	816850.97	PK
250	280123.89	816793.77	PK
251	280107.27	816760.74	PK
252	280104.78	816755.81	PK
253	280050.43	816528.75	PK
254	280045.18	816506.86	PK
255	280089.19	816329.07	PK
256	280090.77	816322.70	PK
257	280061.88	816130.08	PK
258	280061.04	816121.32	PK
259	280045.70	815960.36	PK
260	280029.02	815774.81	PK
261	280023.95	815732.08	PK
262	280018.93	815689.74	PK
263	280008.10	815598.51	PK
264	280004.06	815513.08	PK
265	279992.34	815440.92	PK
266	279991.49	815435.97	PK
267	279953.13	815354.59	PK
268	279954.97	815319.63	PK
269	279954.38	815302.19	PK
270	279951.93	815229.61	PK
271	279980.85	815173.84	PK
272	280009.54	815061.21	PK
273	280019.44	815022.38	PK
274	280075.49	814938.42	PK
275	280172.32	814822.26	PK
276	280203.24	814756.81	PK
277	280215.52	814703.38	PK
278	280249.97	814638.92	PK
279	280317.38	814482.35	PK
280	280324.55	814464.54	PK
281	280373.77	814342.44	PK
282	280398.16	814264.76	PK
283	280408.24	814223.09	PK
284	280414.58	814196.87	PK
285	280420.88	814170.80	PK
286	280434.38	814114.96	PK
287	280440.76	814113.41	PK
288	280447.81	814111.69	PK
289	280458.22	814109.16	PK
290	280463.10	814107.96	PK
291	280480.83	814081.79	PK
292	280477.84	814079.48	PK
293	280399.38	814018.77	PK
294	280393.80	814014.45	PK
295	280382.51	814005.70	PK
296	280374.33	813999.39	PK
297	280341.88	813964.11	PK
298	280281.55	813905.93	PK
299	280275.84	813900.43	PK
300	280252.66	813882.39	PK
301	280178.83	813822.86	PK
302	280174.80	813819.58	PK
303	280115.96	813771.61	PK
304	280102.99	813761.03	PK
305	280051.35	813718.92	PK
306	280033.00	813703.96	PK
307	280030.38	813701.31	PK
308	280022.48	813693.32	PK
309	280010.05	813680.75	PK
310	279987.18	813660.49	PK
311	279938.92	813617.69	PK
312	279874.97	813559.16	PK

Nr	X	Y	Komentarz
313	279796.58	813496.95	PK
314	279734.40	813441.62	PK
315	279744.17	813446.34	PK
316	279749.55	813448.94	PK
317	279835.69	813490.62	PK
318	279880.76	813508.28	PK
319	279924.34	813525.37	PK
320	279970.58	813542.42	PK
321	280043.78	813567.21	PK
322	280129.46	813595.96	PK
323	280163.35	813605.77	PK
324	280202.86	813620.58	PK
325	280242.29	813640.74	PK
326	280251.32	813645.42	PK
327	280287.74	813669.12	PK
328	280310.69	813684.06	PK
329	280314.42	813686.53	PK
330	280358.23	813715.61	PK
331	280365.63	813720.51	PK
332	280365.57	813723.80	PK
333	280440.67	813752.53	PK
334	280473.09	813757.79	PK
335	280498.95	813761.97	PK
336	280501.83	813762.93	PK
337	280503.12	813763.36	PK
338	280581.41	813789.28	PK
339	280586.43	813790.93	PK
340	280661.38	813814.13	PK
341	280732.74	813845.33	PK
342	280794.17	813872.18	PK
343	280899.58	813917.70	PK
344	280904.37	813919.77	PK
345	281085.38	813993.03	PK
346	281153.08	814020.32	PK
347	281183.60	814032.64	PK
348	281211.50	814043.90	PK
349	281251.65	814060.10	PK
350	281285.33	814073.70	PK
351	281312.47	814084.64	PK
352	281333.84	814093.26	PK
353	281378.42	814111.92	PK
354	281404.60	814122.87	PK
355	281435.34	814135.73	PK
356	281456.32	814144.52	PK
357	281481.92	814155.22	PK
358	281514.18	814168.73	PK
359	281531.99	814176.40	PK
360	281549.77	814184.05	PK
361	281569.65	814192.63	PK
362	281608.32	814209.27	PK
363	281663.78	814233.16	PK
364	281695.56	814246.87	PK
365	281714.11	814254.83	PK
366	281766.98	814277.59	PK
367	281778.78	814282.68	PK
368	281801.79	814292.59	PK
369	281818.63	814299.85	PK
370	281919.26	814340.07	PK
371	281931.98	814345.15	PK
372	281999.83	814366.71	PK
373	282017.39	814372.28	PK
374	282101.90	814415.32	PK
375	282292.68	814487.87	PK
376	282346.95	814516.42	PK
377	282350.49	814518.30	PK
378	282391.71	814540.27	PK
379	282526.74	814594.69	PK
380	282725.98	814682.36	PK

Nr	X	Y	Komentarz
381	282785.04	814715.26	PK
382	282637.00	814854.14	PK
383	282470.90	814978.52	PK
384	282451.67	814993.08	PK
385	282441.94	815000.44	PK
386	282358.00	815064.02	PK
387	282130.66	815154.89	PK
388	282124.64	815159.17	PK
389	282032.75	815224.40	PK
390	281954.59	815279.87	PK
391	281744.99	815452.14	PK
392	281707.67	815518.18	PK
393	281704.77	815522.31	PK
394	281643.63	815630.25	PK
395	281583.91	815735.66	PK
396	281567.04	815748.14	PK
397	281504.60	815794.26	PK
398	281472.35	815818.09	PK
399	281447.54	815836.43	PK
400	281440.10	815848.57	PK
401	281382.39	815942.89	PK
402	281331.93	816025.36	PK
403	281328.82	816074.69	PK
404	281327.40	816097.13	PK
405	281324.99	816130.88	PK
406	281324.16	816142.44	PK
407	281326.50	816147.18	PK
408	281371.31	816237.81	PK
409	281382.98	816261.06	PK
410	281384.22	816265.23	PK
411	281393.14	816295.20	PK
412	281410.62	816353.98	PK
413	281427.08	816409.35	PK
414	281445.29	816470.60	PK
415	281462.88	816529.76	PK
416	281469.26	816551.25	PK
417	281479.74	816586.50	PK
418	281480.60	816589.37	PK
419	281476.49	816635.64	PK
420	281470.99	816697.62	PK
421	281469.23	816717.56	PK
422	281467.02	816742.44	PK
423	281461.59	816803.82	PK
424	281459.64	816825.87	PK
425	281452.73	816903.70	PK
426	281444.17	817000.41	PK
427	281436.99	817094.66	PK
428	281334.79	817123.46	PK
429	281283.97	817190.88	PK
430	281293.05	817206.84	PK
431	281295.64	817212.47	PK
432	281298.42	817215.99	PK
433	281313.61	817222.23	PK
434	281349.39	817203.92	PK
435	281364.08	817200.79	PK
436	281382.67	817200.94	PK
437	281391.22	817203.94	PK
438	281456.84	817280.70	PK
439	281478.83	817320.79	PK
440	281497.44	817358.64	PK
441	281572.02	817461.71	PK
442	281658.45	817531.30	PK
443	281729.84	817588.79	PK
444	281919.20	817741.92	PK
445	281952.24	817809.72	PK
446	281976.69	817847.60	PK
447	282012.67	817882.90	PK
448	282018.22	817891.03	PK

Nr	X	Y	Komentarz
449	282080.21	817981.93	PK
450	282104.66	818031.84	PK
451	282120.91	818072.76	PK
452	282151.54	818158.44	PK
453	282016.38	818114.47	PK
454	281806.98	818217.16	PK
455	281789.66	818259.98	PK
456	281779.19	818284.62	PK
457	281772.52	818292.06	PK
458	281763.61	818292.50	PK
459	281737.18	818277.28	PK
460	281716.07	818300.84	PK
461	281710.37	818307.22	PK
462	281745.24	818413.31	PK
463	281768.12	818507.39	PK
464	281736.45	818523.11	PK
465	281663.64	818476.26	PK
466	281634.88	818456.98	PK
467	281612.49	818413.63	PK
468	281557.95	818354.15	PK
469	281521.60	818332.77	PK
470	281351.44	818316.84	PK
471	281257.22	818298.75	PK
472	281254.06	818321.05	PK
473	281225.74	818354.05	PK
474	281225.49	818367.67	PK
475	281262.25	818438.55	PK
476	281302.37	818515.86	PK
477	281219.86	818500.52	PK
478	281225.64	818532.54	PK
479	281256.61	818704.24	PK
480	281284.92	818898.94	PK
481	281299.14	818960.36	PK
482	281329.32	819090.71	PK
483	281357.29	819211.80	PK
484	281403.14	819220.14	PK
485	281380.89	819313.93	PK
486	281359.81	819428.78	PK
487	281358.72	819434.69	PK
488	281326.46	819607.24	PK
489	281302.78	819762.44	PK
490	281335.61	819760.58	PK
491	281369.34	819764.54	PK
492	281419.70	819775.38	PK
493	281380.48	819819.53	PK
494	281201.10	819981.96	PK
495	281060.39	820221.86	PK
496	281045.66	820231.62	PK
497	280922.16	820313.34	PK
498	280805.09	820415.45	PK
499	280822.75	820556.80	PK
500	280823.94	820566.44	PK
501	280824.24	820568.73	PK
502	280824.68	820572.40	PK
503	280840.54	820671.16	PK
504	280865.26	820825.11	PK
505	280870.96	820984.96	PK
506	280876.22	821136.38	PK
507	280876.53	821145.18	PK
508	280893.24	821304.38	PK
509	280910.66	821472.78	PK
510	280923.68	821741.11	PK
511	280923.99	821788.93	PK
512	280920.48	821911.05	PK
513	280919.51	821922.00	PK
514	280913.64	821921.88	PK
515	280898.20	822058.45	PK
516	280901.74	822122.05	PK

Nr	X	Y	Komentarz
517	280896.70	822286.23	PK
518	280920.25	822479.75	PK
519	280927.13	822543.89	PK
520	280931.43	822561.81	PK
521	280941.15	822602.21	PK
522	280942.17	822606.47	PK
523	280940.84	822631.47	PK
524	280934.21	822644.42	PK
525	280951.74	822727.87	PK
526	280953.37	822735.59	PK
527	280970.80	822818.61	PK
528	280989.42	822866.34	PK
529	280999.24	822891.51	PK
530	281021.20	822947.81	PK
531	281028.12	822965.55	PK
532	281058.43	823062.43	PK
533	281040.43	823185.75	PK
534	281058.76	823227.46	PK
535	281021.08	823247.20	PK
536	281020.76	823253.72	PK
537	280920.24	823302.11	PK
538	280864.67	823339.58	PK
539	280836.02	823364.51	PK
540	280798.10	823409.83	PK
541	280755.46	823464.94	PK
542	280738.06	823487.45	PK
543	280692.27	823547.62	PK
544	280662.26	823587.06	PK
545	280558.34	823723.80	PK
546	280398.42	823930.92	PK
547	280217.40	824165.96	PK
548	280097.34	824320.90	PK
549	280058.25	824363.29	PK
550	280049.10	824373.22	PK
551	279735.04	824698.97	PK
552	279544.92	824896.93	PK
553	279469.72	824975.22	PK
554	279205.60	825250.01	PK
555	279158.86	825297.66	PK
556	278911.62	825549.78	PK
557	278911.10	825530.21	PK
558	278910.57	825510.20	PK
559	278905.38	825316.27	PK
560	278902.27	825292.45	PK
561	278716.27	825315.92	PK
562	278105.61	825396.75	PK
563	278099.44	825397.48	PK
564	278100.66	825404.48	PK
565	278110.36	825426.25	PK
566	278134.30	825480.02	PK
567	278139.95	825537.15	PK
568	278136.88	825648.74	PK
569	278136.55	825674.12	PK
570	278136.12	825708.46	PK
571	278133.73	825708.54	PK
572	278132.63	825737.83	PK

Nr	X	Y	Komentarz
573	278126.77	825775.14	PK
574	278117.20	825797.73	PK
575	278117.57	825802.72	PK
576	278119.25	825824.98	PK
577	278106.51	825836.27	PK
578	278103.62	825853.17	PK
579	278134.65	825904.66	PK
580	278135.45	825927.96	PK
581	278138.06	826004.08	PK
582	278129.78	826014.87	PK
583	278125.78	826014.77	PK
584	278125.71	826022.75	PK
585	278114.66	826022.47	PK
586	278123.11	826085.35	PK
587	278126.61	826111.42	PK
588	278130.39	826139.49	PK
589	278135.96	826180.99	PK
590	278134.80	826187.05	PK
591	278138.29	826201.37	PK
592	278133.33	826219.64	PK
593	278131.08	826228.24	PK
594	278078.10	826244.82	PK
595	278059.65	826241.58	PK
596	278056.02	826261.37	PK
597	278045.60	826258.49	PK
598	278043.22	826264.86	PK
599	278049.54	826266.77	PK
600	278053.69	826271.63	PK
601	278054.56	826384.44	PK
602	278049.17	826390.51	PK
603	277956.38	826473.76	PK
604	277903.10	826511.08	PK
605	277820.06	826569.26	PK
606	277784.03	826598.45	PK
607	277721.54	826645.20	PK
608	277702.77	826654.66	PK
609	277640.68	826685.97	PK
610	277616.55	826679.43	PK
611	277480.65	826697.18	PK
612	277433.18	826748.67	PK
613	277424.95	826763.01	PK
614	277260.08	826679.32	PK
615	276909.95	826501.60	PK
616	276575.98	826331.43	PK
617	276499.67	826226.43	PK
618	276429.34	826129.64	PK
619	275934.55	825447.14	PK
620	275836.92	825312.49	PK
621	275483.17	824800.30	PK
622	275471.74	824786.91	PK
623	275230.25	824503.98	PK
624	275106.45	824358.99	PK
625	274908.20	824126.80	PK

Wyjaśnienie komentarzy:

PK – współrzędne Parku